

# 豆粕早报

2026-02-13

大越期货投资咨询部：王明伟

从业资格证号：F0283029

投资咨询资格证号：Z0010442

联系方式：0575-85226759

**重要提示：**本报告非期货交易咨询业务项下服务，其中的观点和信息仅作参考之用，不构成对任何人的投资建议。我司不会因为关注、收到或阅读本报告内容而视相关人员为客户；市场有风险，投资需谨慎。

# CONTENTS

## 目 录

---

- 1 | 每日提示
- 2 | 近期要闻
- 3 | 多空关注
- 4 | 基本面数据
- 5 | 持仓数据

# ★ 豆粕观点和策略

1. 基本面：美豆震荡回升，近期巴西部分地区过多降雨有损大豆品质和技术性买盘支撑，美豆短期偏强震荡等待中美贸易协议执行后续和南美大豆产区生长和收割天气进一步指引。国内豆粕震荡回升，美豆走势带动和现货价格升水支撑盘面，消息面多空交织短期或维持区间震荡格局。中性
2. 基差：现货3060（华东），基差270，升水期货。偏多
3. 库存：油厂豆粕库存94.72万吨，上周104.4万吨，环比减少9.27%，去年同期55.67万吨，同比增加70.15%。偏空
4. 盘面：价格在20日均线上方且方向向上。偏多
5. 主力持仓：主力空单增加，资金流出，偏空
6. 预期：中国持续采购美国大豆支撑短期美豆盘面，但中国采购美豆数量基本完成和南美大豆产区天气整体良好压制美豆盘面高度，国内采购新季巴西大豆增多和未来进口大豆到港维持偏高位，国内豆粕短期受美豆带动下短期维持震荡格局。

豆粕M2605：2780至2840区间震荡

# ★大豆观点和策略

1. 基本面：美豆震荡回升，近期巴西部分地区过多降雨有损大豆品质和技术性买盘支撑，美豆短期偏强震荡等待中美贸易协议执行后续和南美大豆产区生长和收割天气进一步指引。国内大豆震荡上行，现货价格偏强运行和需求短期良好支撑盘面，加上受中美贸易协议执行后续和进口巴西大豆春节后开始到港交互影响限制上涨高度，谨防冲高回落。中性。
2. 基差：现货4460，基差-153，贴水期货。偏空
3. 库存：油厂大豆库存687.33万吨，上周713.12万吨，环比减少3.62%，去年同期521.47万吨，同比增加31.81%。偏空
4. 盘面：价格在20日均线上方且方向向上。偏多
5. 主力持仓：主力多单增加，资金流入，偏多
6. 预期：中国持续采购美国大豆支撑短期美豆盘面，但中国采购数量仍有变数和南美大豆产区天气整体良好压制美豆盘面。国产大豆收储和对进口大豆性价比优势支撑盘面底部，但进口大豆到港量维持偏高位和国产大豆增产压制盘面高度。

豆一A2605：4620至4740区间震荡

# 近期要闻：

1. 中美关税谈判达成初步协议短期利多美豆，但中国采购美豆数量和美国大豆天气仍有变数，美盘短期千点关口上方震荡，未来等待美豆生长和收割情况以及进口大豆到港和中美贸易谈判后续进一步指引。
2. 国内进口大豆到港量一季度继续回落，油厂大豆库存1月维持偏高位，南美大豆种植和生长天气相对正常，豆粕短期回归区间震荡。
3. 国内生猪养殖利润减少导致生猪补栏预期不高，豆粕需求1月维持良好支撑豆粕价格预期，美豆带动和豆粕需求回升交叉影响维持区间震荡格局。
4. 国内油厂豆粕库存维持偏高位，美国大豆产区天气炒作可能性仍存和中美贸易谈判达成初步协议影响，豆粕短期维持区间震荡，等待美国大豆产量明确和中美贸易谈判后续进一步指引。

## 豆粕利多：

1. 中美贸易谈判达成初步协议短期利多美豆；
2. 国内油厂豆粕库存尚无压力；
3. 南美大豆产区天气仍有变数。

## 豆粕利空：

1. 国内进口大豆到港总量1月维持偏高位
2. 巴西大豆开始种植，天气正常情况下南美大豆维持丰产预期；

## 豆粕当前主要逻辑：

市场聚焦美国大豆收割天气影响以及中美贸易初步协议后续

## 豆粕主要风险点：

1. 美国和南美大豆产区天气良好，美豆价格短期承压；（下行风险）
2. 俄乌冲突是扩大还是结束以及中美贸易谈判僵局给大宗商品带来不确定性；

## 大豆利多：

1. 进口大豆成本支撑国内大豆盘面底部；
2. 国产大豆需求回升预期支撑国内大豆价格预期。

## 大豆利空：

1. 巴西大豆丰产，中国增加采购巴西大豆；
2. 新季国产大豆增产压制豆类价格预期。

## 大豆当前主要逻辑：

市场聚焦美国大豆天气影响以及中美贸易关税博弈

## 大豆主要风险点：

1. 国内大豆与进口大豆比价较低（上涨可能）；
2. 国产大豆增产（下行风险）；

日期	豆粕		菜粕		豆菜粕成交 均价价差
	成交均价	成交量（万吨）	成交均价	成交量（万吨）	
2月4日	3117	26.17	2450	0	667
2月5日	3120	11.22	2430	0.5	690
2月6日	3121	7.93	2440	3	681
2月9日	3121	5.03	2430	0	691
2月10日	3118	6.07	2430	0	688
2月11日	3136	5.03	2440	0	696
2月12日	3151	1.3	2450	0	701



# 大豆、粕类期货及现货价格汇总

日期	大豆期货主力		豆粕期货		豆类现货		
	豆一 2605	豆二 2605	主力 2605	远月 2609	豆一现货 (佳木斯)	豆二现货 (完税法)	豆粕现货 (江苏)
2月5日	4382	3468	2731	2854	4400	3499(巴西)	3020
2月6日	4378	3468	2735	2858	4400	3520(巴西)	3030
2月9日	4383	3471	2729	2857	4400	3540(巴西)	3020
2月10日	4499	3468	2734	2858	4400	3530(巴西)	3020
2月11日	4519	3506	2773	2888	4440	3550(巴西)	3060
2月12日	4613	3525	2790	2898	4460	3570(巴西)	3060

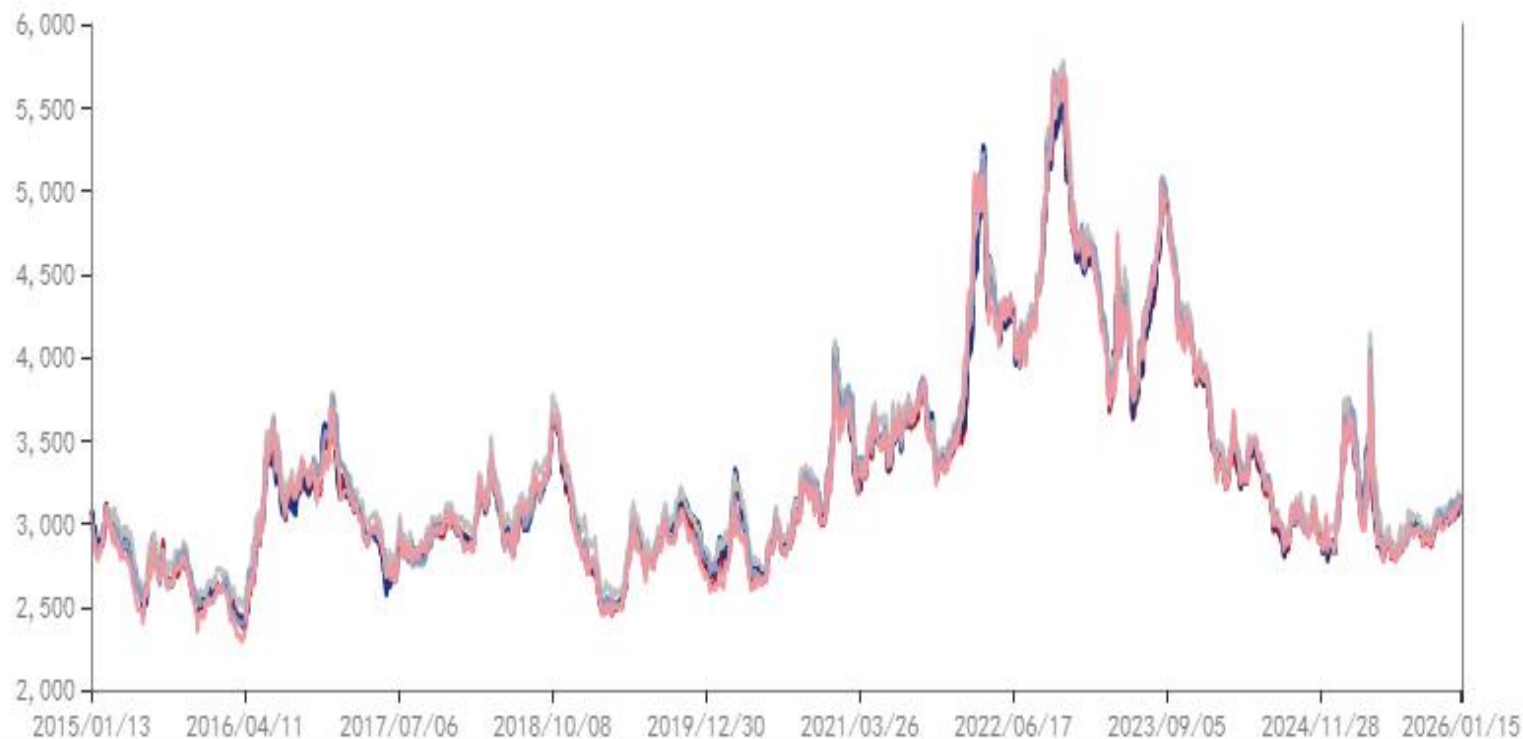
# 大豆和粕类仓单统计

日期	豆一仓单（较上日）	豆二仓单（较上日）	豆粕仓单（较上日）
2月3日	25548（0）	0（0）	33428（0）
2月4日	25548（0）	0（0）	36228（+2800）
2月5日	25548（0）	700（+700）	36228（0）
2月6日	25338（-210）	700（0）	36228（0）
2月9日	25338（0）	700（0）	36180（-48）
2月10日	25338（0）	700（0）	36180（0）
2月11日	25338（0）	500（-200）	36180（0）
2月12日	25338（0）	500（0）	36180（0）

# 豆粕现货价格汇总

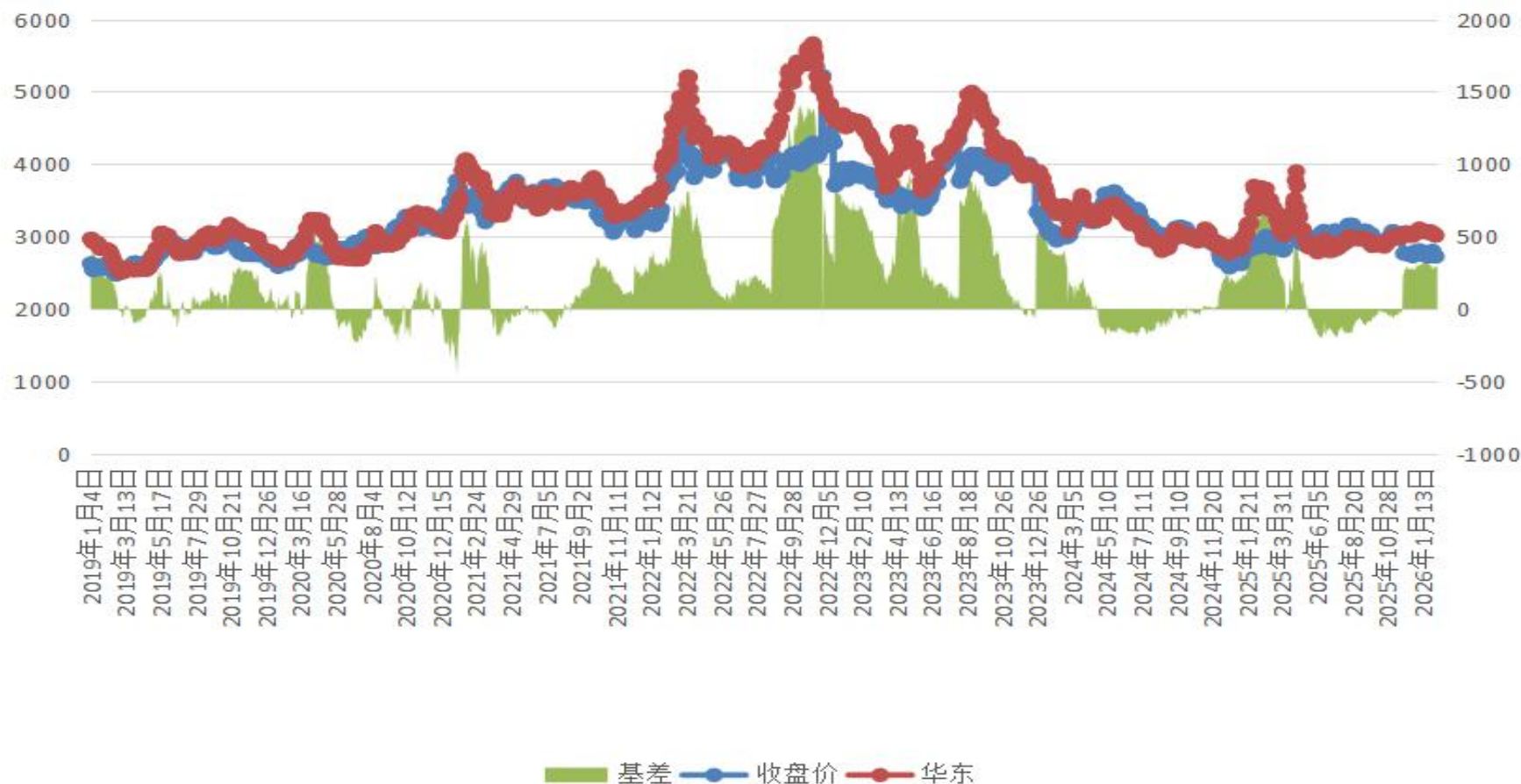
豆粕: 43%蛋白: 汇总价格: 江苏 (日) 豆粕: 43%蛋白: 汇总价格: 山东 (日) 豆粕: 43%蛋白: 汇总价格: 湖南 (日)

豆粕: 43%蛋白: 汇总价格: 福建 (日) 豆粕: 43%蛋白: 汇总价格: 广东 (日)



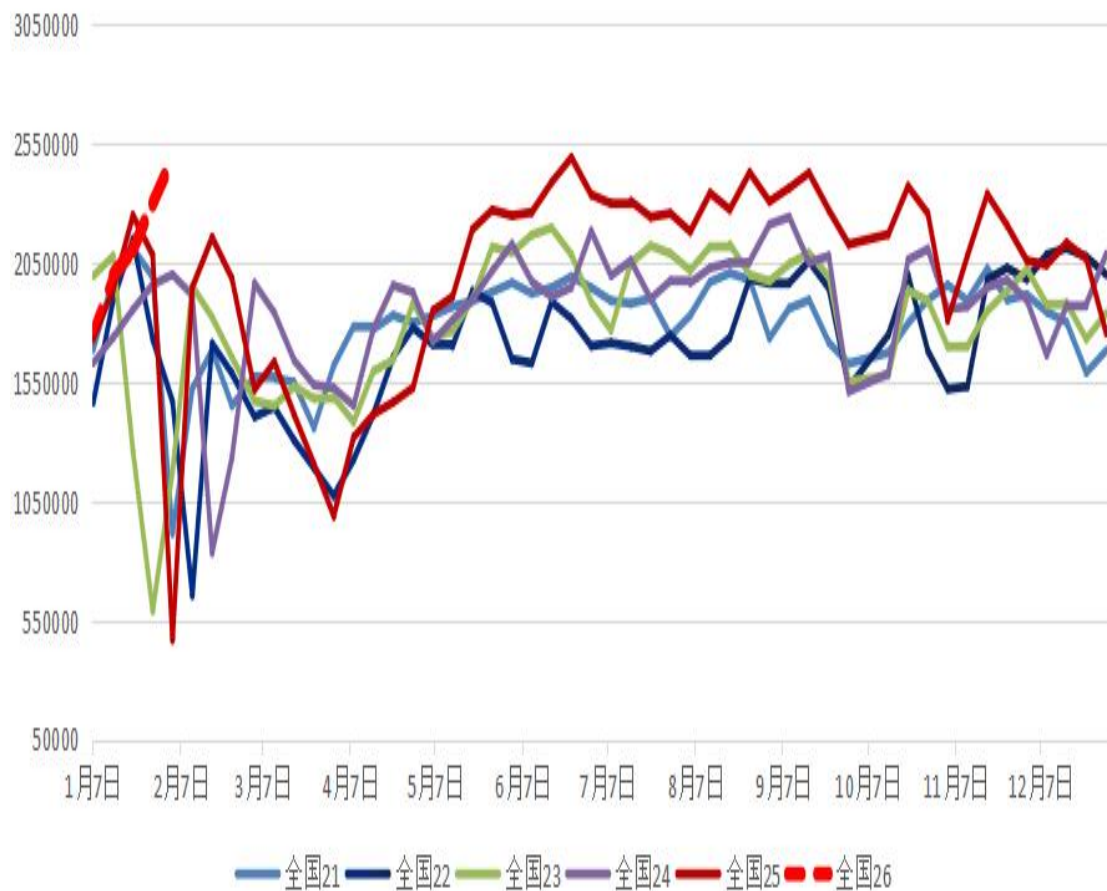
## 豆粕期货回归震荡，现货相对平稳，现货升水维持偏高位

豆粕主力基差

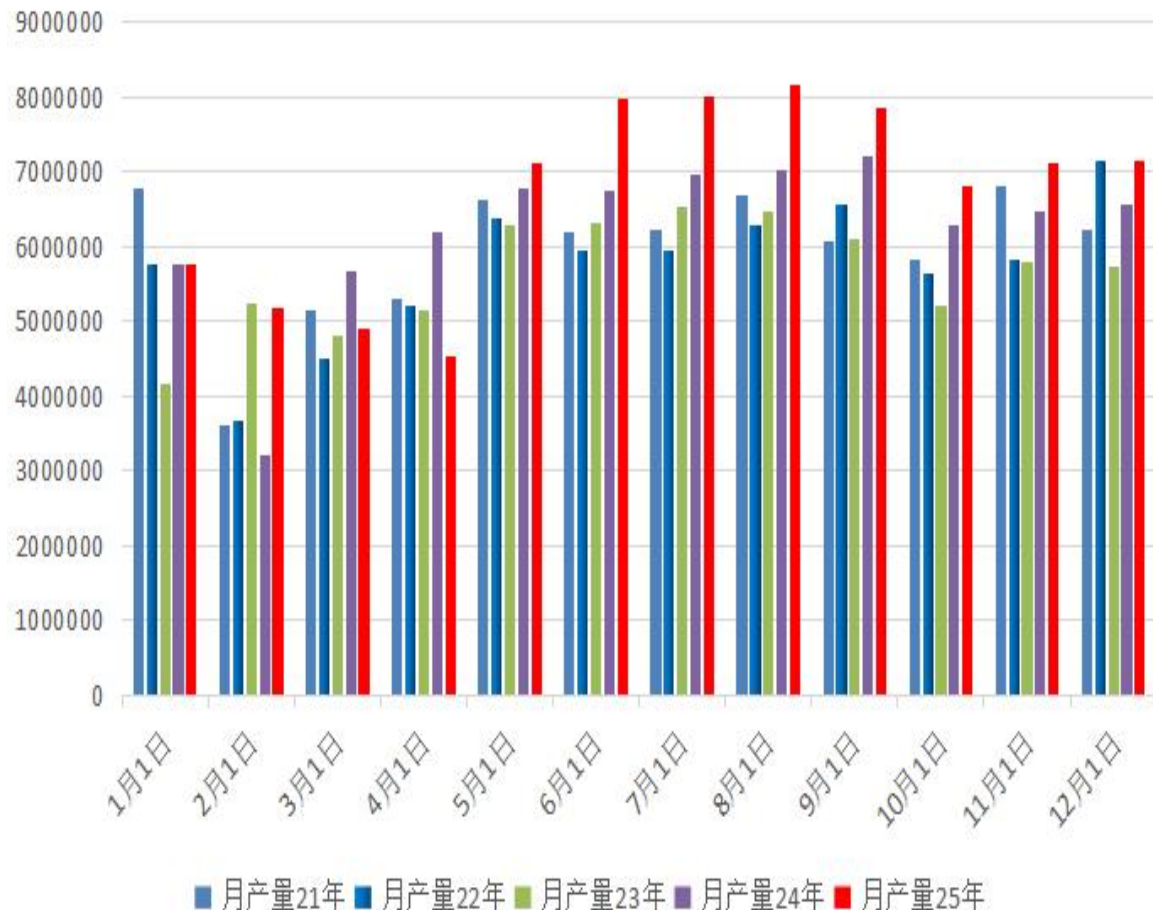


# 油厂大豆入榨量回归高位，12月豆粕产量同比增加。

国内油厂周度压榨量

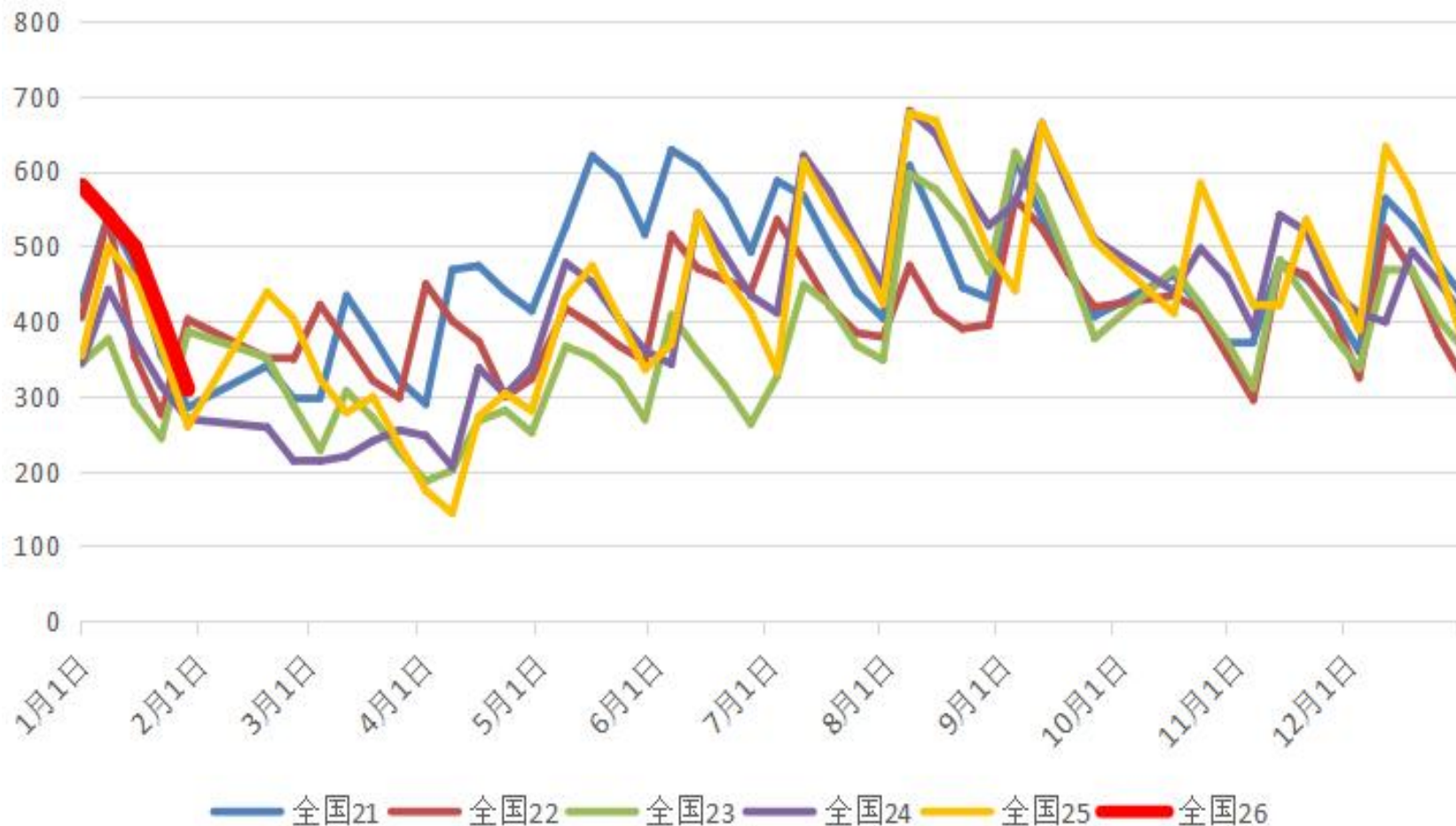


油厂豆粕月度产量



# 油厂未执行合同继续回落，备货需求减弱

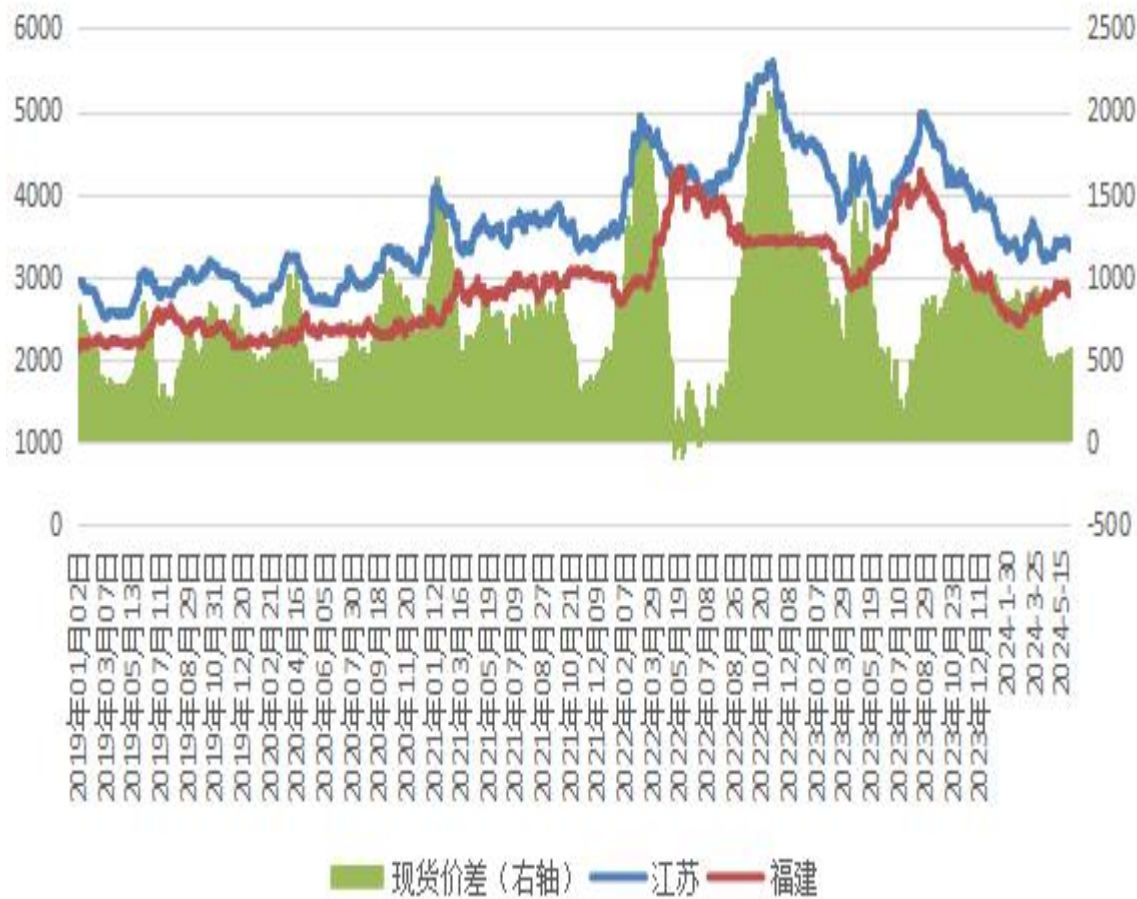
国内油厂未执行合同





# 豆菜粕现货价差缩窄，2605合约豆菜粕价差小幅波动

豆菜粕现货价差



豆粕2605(020105)<日线>

查看期权 周期

套利分析(内部使用)(收盘价) 豆粕2605-菜粕2605 504



# 全球大豆供需平衡表（单位：千公顷、千吨）

时间	收获面积	期初库存	产量	总供给	总消费	期末库存	库存消费比
2016年	120589	79572	350878	575665	479962	95703	19.94
2017年	125272	95703	343822	593679	493684	99995	20.25
2018年	126080	99995	363513	609474	495289	114185	23.05
2019年	123574	114185	341453	620932	525785	95147	18.1
2020年	129743	95140	369238	630577	532307	98270	18.46
2021年	131578	98674	360538	613975	520451	93524	17.97
2022年	137360	93524	378360	640393	538512	101881	18.92
2023年	140662	101881	396355	676520	561384	115136	20.51
2024年	146809	115136	424200	717502	593919	123583	20.81
2025年	144670	123583	425867	735664	611673	123991	20.27



# 国内大豆供需平衡表（单位：千公顷、千吨）

时间	收获面积	期初库存	产量	进口量	总供给	总消费	期末库存	库存消费比
2016年	7598.53	15722	13595	93489	119211	100153	19058.2	18.41
2017年	8244.81	19058.2	15282	94125	126183	105207	20976.2	19.94
2018年	8412.77	20976.2	15967	83698	118674	97763.6	20910.7	21.39
2019年	9331.73	20910.7	18091	98530	135941	113153	22787.7	20.14
2020年	9882.5	22787.7	19601	99790	141778	114530	27247.7	23.79
2021年	8400	31236.7	16500	96537	144274	110832	33441.7	30.17
2022年	9933	33441.7	20280	91080	144802	115240	29561.7	25.65
2023年	10443	29561.7	20840	109900	160302	120520	39781.7	33.01
2024年	10300	39781.7	20600	102200	162582	125230	37351.7	29.83
2025年	10500	37351.7	21000	110000	168352	129750	38601.7	29.75

## 2023/24年度阿根廷大豆播种和收割进程

日期	播种进程	去年同期	五年均值		日期	收割进程	去年同期	五年均值
12月13日	59.5%	52%	60%		4月21日	25%	20%	28%
12月20日	69%	61%	70%		4月28日	36%	30%	40%
12月27日	78.6%	70%	80%		5月5日	47%	41%	50%
1月10日	92.9%	85%	92%		5月12日	63%	54%	65%
1月17日	97.1%	92%	97%		5月19日	77%	70%	80%
1月24日	98.4%	97%	98%		5月26日	86%	80%	88%
					6月2日	92%	88%	94%
					6月9日	96%	92%	98%
					6月16日	98%	96%	99%

# 2024年度美国大豆播种和生长进程

日期	播种进程	去年同期	五年均值	出苗率	去年同期	五年均值	优良率	去年同期
4月28日	18%	16%	10%					
5月5日	25%	30%	21%	9%	9%	4%		
5月12日	35%	40%	34%	16%	17%	10%		
5月19日	52%	61%	49%	26%	31%	21%		
5月26日	68%	78%	63%	39%	50%	36%		
6月2日	78%	89%	73%	55%	69%	52%		
6月9日	87%	95%	84%	70%	83%	66%	72%	59%
6月16日	93%	97%	91%	82%	90%	79%	70%	54%
6月23日	97%	99%	95%	90%	95%	87%	67%	51%
6月30日	100%	100%	100%	95%	97%	93%	67%	50%

# 2024年度美国大豆生长进程

日期	开花率	去年同期	五年均值	结荚率	去年同期	五年均值	优良率	去年同期
6月30日	20%	20%	15%	3%	3%	2%	67%	50%
7月7日	34%	35%	28%	9%	8%	5%	68%	51%
7月14日	51%	51%	44%	18%	17%	12%	68%	55%
7月21日	65%	66%	60%	29%	31%	24%	68%	54%
7月28日	77%	79%	74%	44%	46%	40%	67%	52%
8月4日	86%	88%	84%	59%	61%	56%	68%	54%
8月11日	91%	93%	90%	72%	75%	70%	68%	59%
8月18日	95%	95%	95%	81%	84%	80%	68%	59%
8月25日	100%	100%	100%	89%	90%	88%	67%	58%

# 2024年度美国大豆生长进程

日期	结荚率	去年同期	五年均值	落叶率	去年同期	五年均值	优良率	去年同期
7月14日	18%	17%	12%				68%	55%
7月21日	29%	31%	24%				68%	54%
7月28日	44%	46%	40%				67%	52%
8月4日	59%	61%	56%				68%	54%
8月11日	72%	75%	70%				68%	59%
8月18日	81%	84%	80%				68%	59%
8月25日	89%	90%	88%	6%	4%	4%	67%	58%
9月1日	94%	94%	93%	13%	13%	10%	65%	53%
9月8日	97%	97%	96%	25%	27%	21%	65%	52%

# 2024年度美国大豆生长和收割进程

日期	落叶率	去年同期	五年均值	收割率	去年同期	五年均值	优良率	去年同期
9月8日	25%	27%	21%				65%	52%
9月15日	44%	47%	37%	6%	4%	3%	64%	52%
9月22日	65%	68%	57%	13%	10%	8%	64%	50%
9月29日	78%	80%	70%	26%	16%	13%	64%	50%
10月6日	90%	92%	82%	47%	37%	34%	63%	51%
10月13日	95%	96%	92%	67%	57%	51%	63%	51%
10月20日	99%	100%	98%	81%	72%	67%	63%	51%
10月27日	100%	100%	100%	89%	82%	78%		
11月3日	100%	100%	100%	94%	89%	85%		
11月10日	100%	100%	100%	96%	94%	91%		

# 2024/25年度巴西大豆种植进程

日期	种植率	去年同期	五年均值		去年同期	五年均值	去年同期
11月3日	53%	49%	55%				
11月10日	66.1%	57.3%	68%				
11月17日	73.8%	65.4%	75%				
11月24日	83.3%	75%	85%				
12月1日	90%	83%	90%				
12月8日	94.1%	89.9%	94%				
12月15日	96.8%	94.6%	97%				
12月22日	97.8%	97%	98%				
12月29日	98.2%	97.9%	98.4%				
1月5日	98.5%	98.6%	98.6%				

# 2024/25年度巴西大豆收割进程

日期	收割率	去年同期	五年均值		去年同期	五年均值	去年同期
2月23日	36.4%	38%	37%				
3月2日	48.4%	47.3%	47%				
3月9日	60.9%	55.5%	56%				
3月16日	69.8%	61.6%	64%				
3月23日	76.4%	67%	70%				
3月30日	81.4%	71%	76%				
4月6日	85.3%	76.4%	81%				
4月13日	88.3%	83.2%	87%				
4月20日	92.5%	88%	92%				
5月4日	97.7%	94.3%	97.6%				



# 2024/25年度阿根廷大豆种植进程

日期	种植率	去年同期	五年均值		去年同期	五年均值	去年同期
11月13日	20.1%	19%	20%				
11月20日	35.8%	34%	35%				
11月27日	44.4%	44%	43%				
12月4日	53.8%	53%	52%				
12月11日	64.7%	63%	62%				
12月18日	76.6%	73%	72%				
12月25日	84.6%	80%	79%				
1月1日	92.7%	90%	89%				
1月8日	97%	95%	94%				
1月15日	98.2%	97%	97%				

## 2025/26年度巴西大豆种植和收割进程

日期	种植率	去年同期	五年均值		收割率	去年同期	五年均值
11月8日	58.4%	66.1%	57%	1月10日	0.6%	0.3%	0.2%
11月15日	69%	73.8%	67.2%	1月17日	2.3%	1.2%	1.2%
11月22日	78%	83.8%	75.8%				
11月29日	86%	90%	84.4%				
12月5日	90.3%	94%	89.8%				
12月12日	94.1%	96.8%	90.6%				
12月19日	97.6%	97.8%	94.9%				
12月26日	97.9%	98.2%	96.7%				
1月3日	98.2%	98.5%	97.8%				

# 2025/26年度阿根廷大豆种植进程

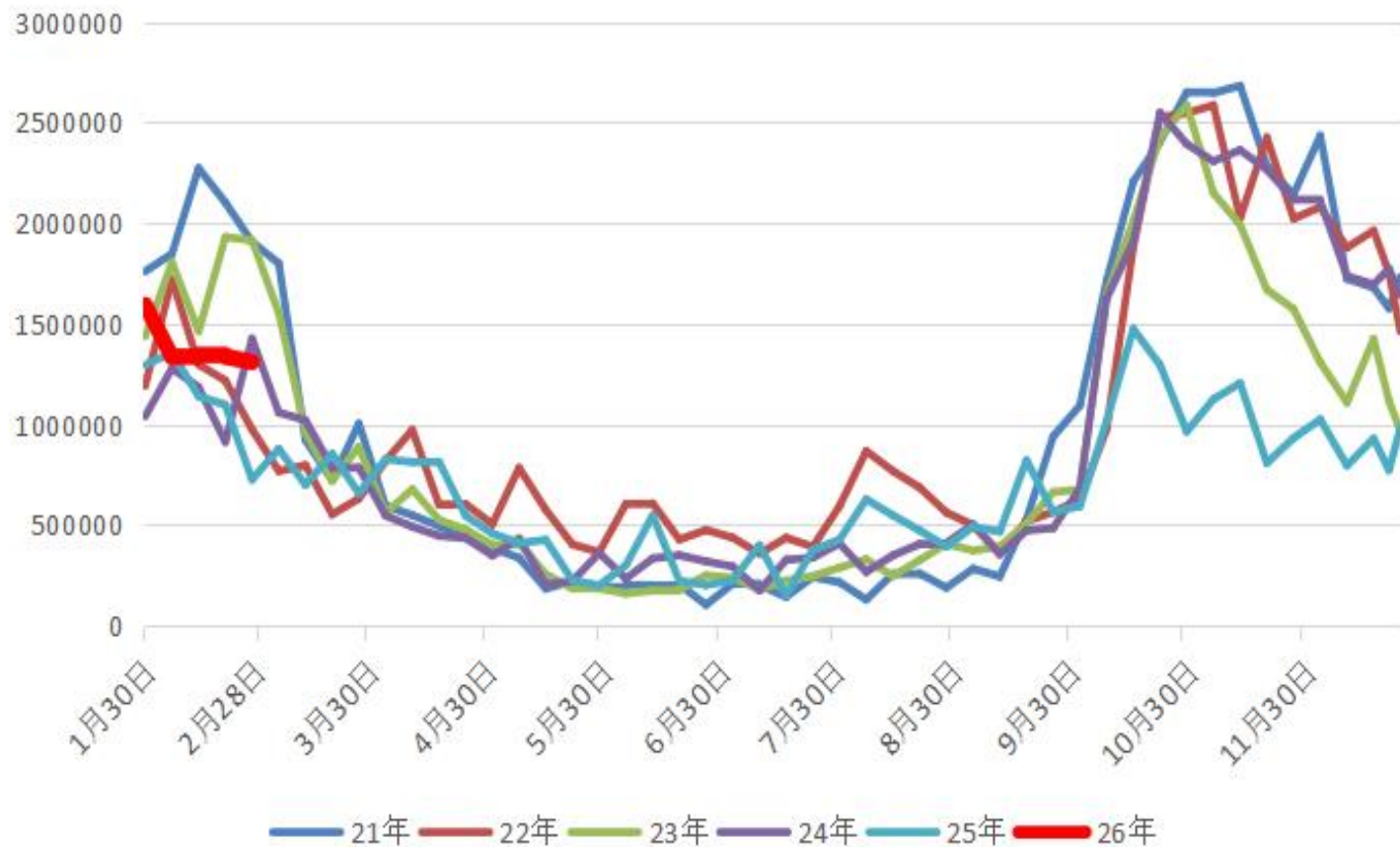
日期	种植率	去年同期	五年均值		去年同期	五年均值	去年同期
11月19日	24.6%	28%	35.6%				
11月26日	36%	37%	45%				
12月4日	44.7%	47%	53%				
12月11日	58.6%	57%	64%				
12月18日	67.3%	67%	74%				
12月30日	82%	83%	86%				
1月7日	88.3%	89%	91%				
1月14日	93.9%	94%	94%				
1月21日	96.2%	97%	97%				

# USDA近半年月度供需报告

	种植面积	单产	产量 (亿蒲式耳)	期末库存	新豆出口	压榨	巴西大豆 (亿吨)	阿根廷大豆
2025. 7	8340	52. 5	43. 35	3. 1				
2025. 8	8090	53. 6	42. 92	2. 9	17. 05	25. 4		
2025. 9	8110	53. 5	43. 01	3	16. 85	25. 55		
2025. 11	8110	53	42. 53	3	16. 35	25. 55	1. 75	0. 485
2025. 12	8110	53	42. 53	2. 9	16. 35	25. 55	1. 75	0. 485
2026. 1	8120	53	42. 62	3. 5	15. 75	25. 7	1. 78	0. 485
2026. 2	8120	53	42. 62	3. 5	15. 75	25. 7	1. 8	0. 485

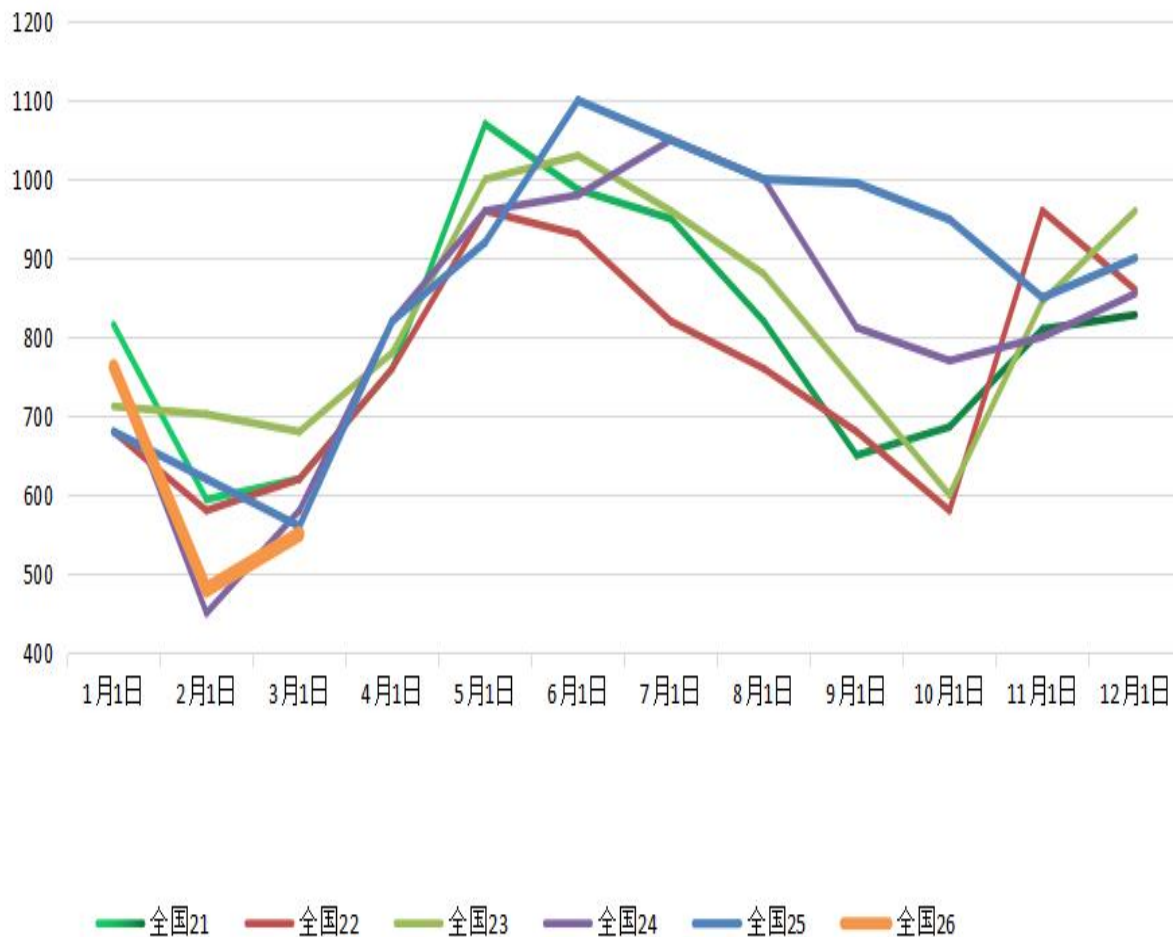
# 美豆周度出口检验环比回落, 同比回升

美国大豆周度出口检验



# 进口大豆到港量年初进入低位，同比近期有所减少

进口大豆月度到港量

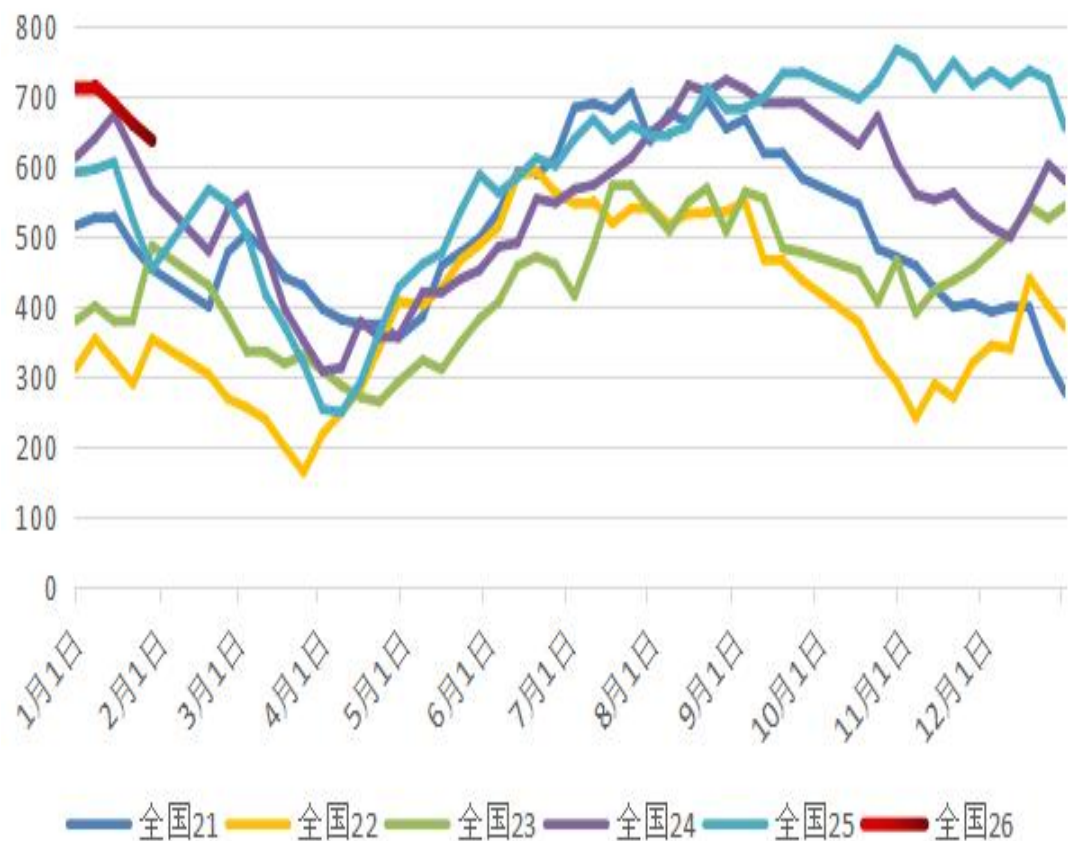


时间	全国21	全国22	全国23	全国24	全国25	全国26
1月1日	815.6	680	712	760	680	762
2月1日	594	580	702	450	620	480
3月1日	620	620	680	580	560	550
4月1日	760	760	780	820	820	
5月1日	1070	960	1000	960	920	
6月1日	987	930	1030	980	1100	
7月1日	950	820	960	1050	1050	
8月1日	820	760	880	1000	1000	
9月1日	650	680	740	812	995	
10月1日	686	580	600	770	949	
11月1日	810	960	845	800	850	
12月1日	828	860	960	855	900	
汇总	9590	9190	9889	9837	10444	

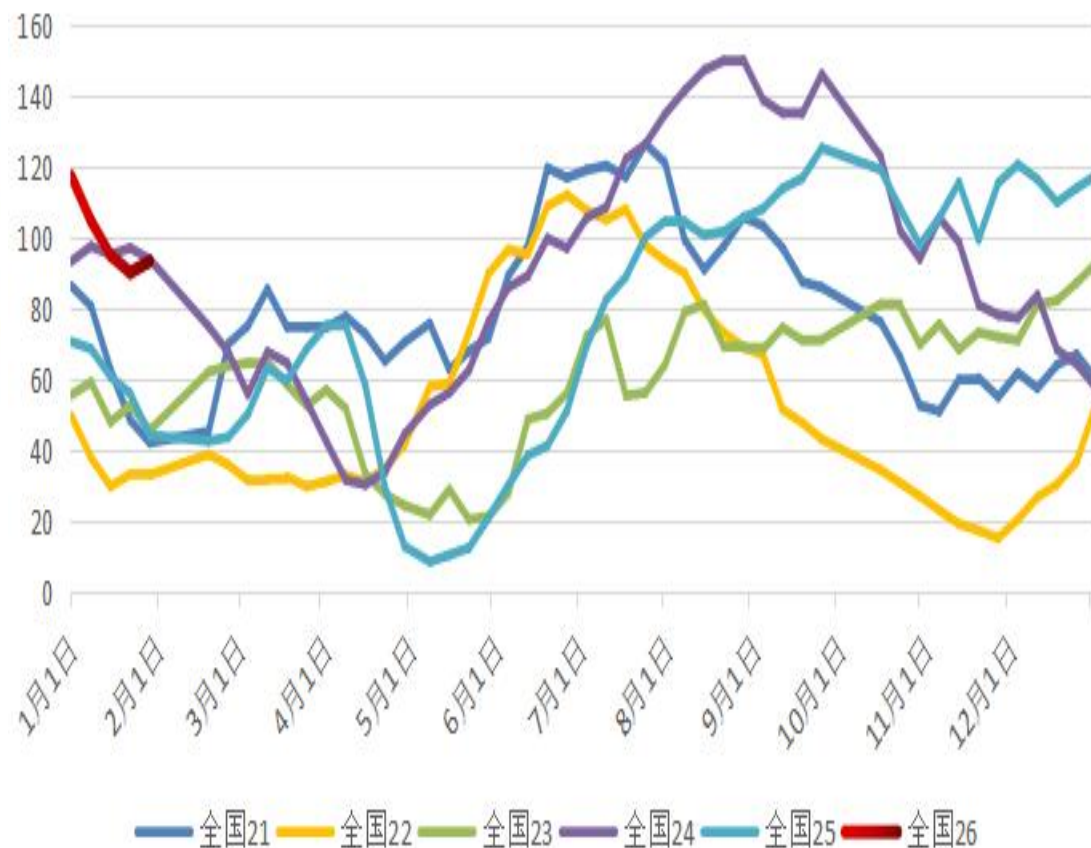


油厂大豆库存继续回落，豆粕库存低位回升。

国内油厂大豆库存

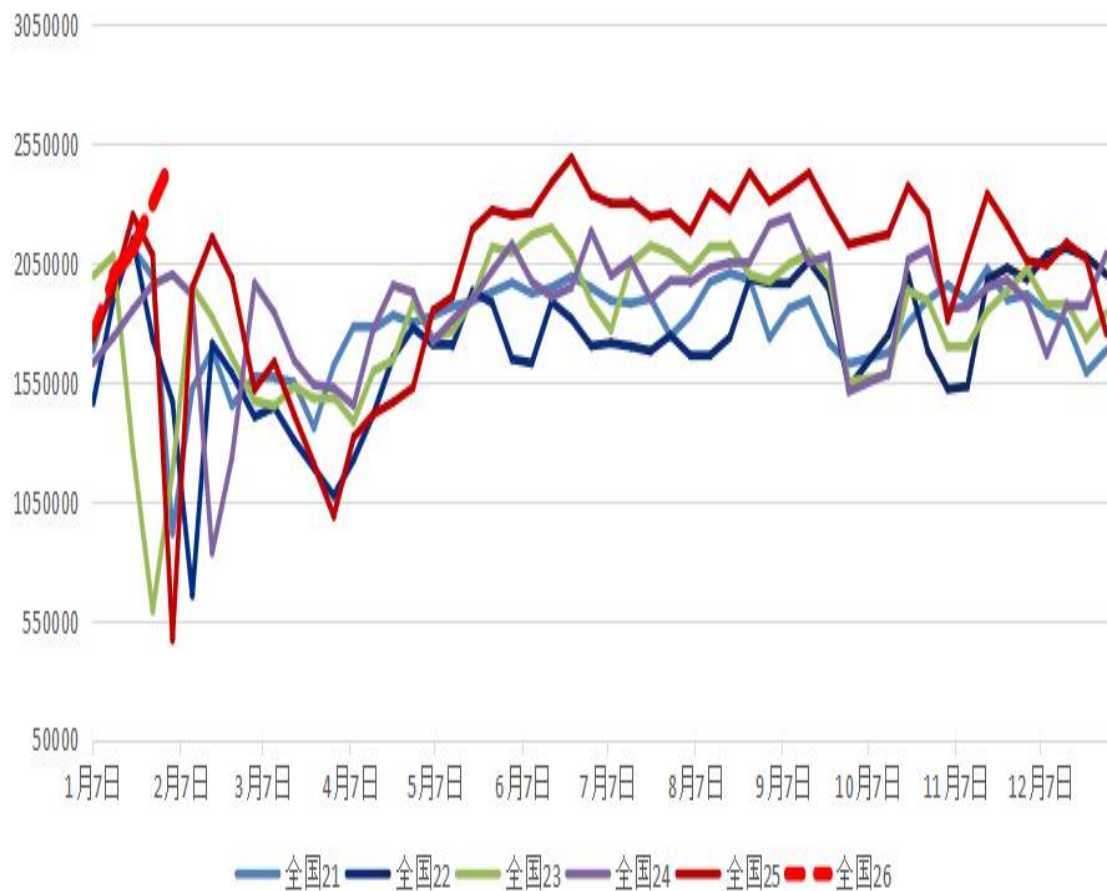


国内油厂豆粕库存

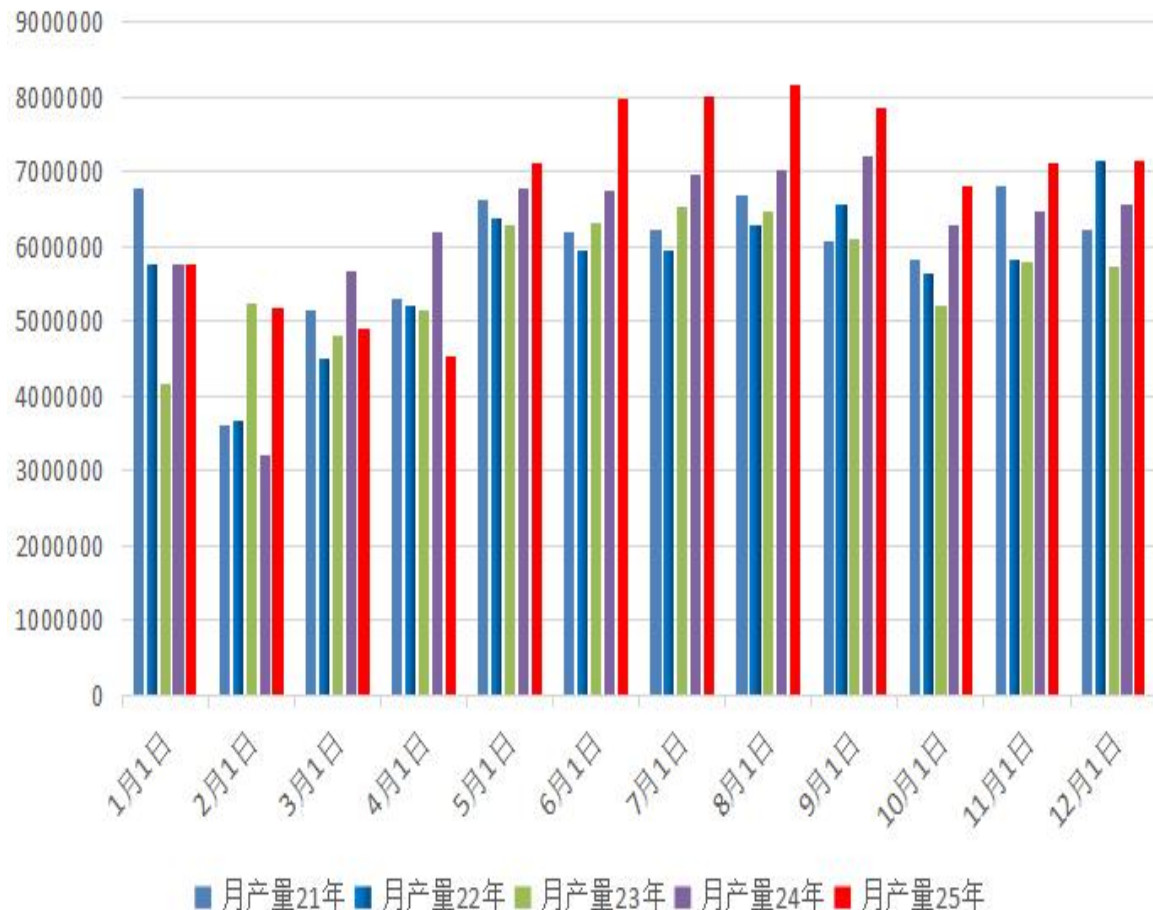


# 油厂大豆入榨量回归高位，12月豆粕产量同比增加。

国内油厂周度压榨量



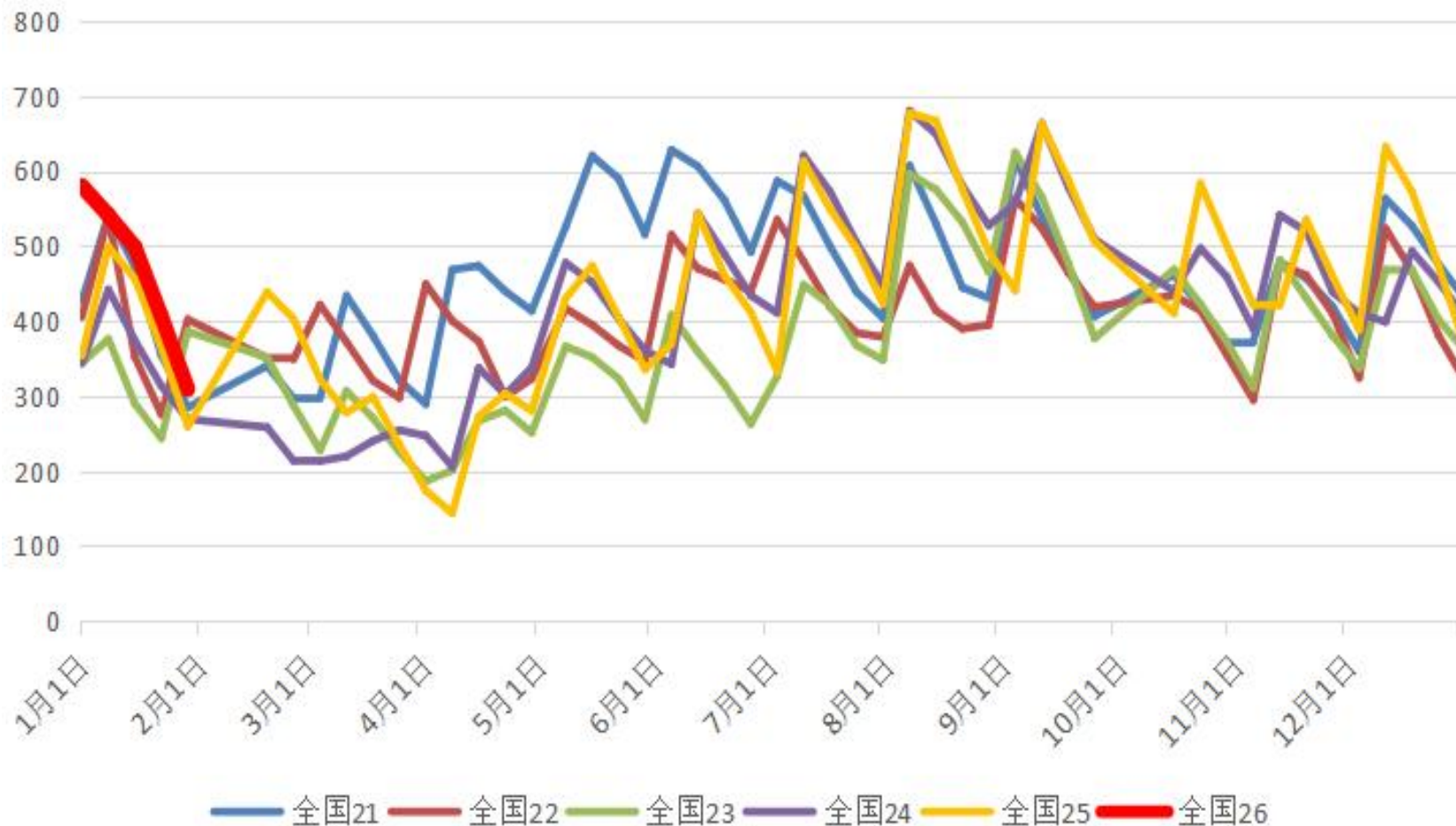
油厂豆粕月度产量





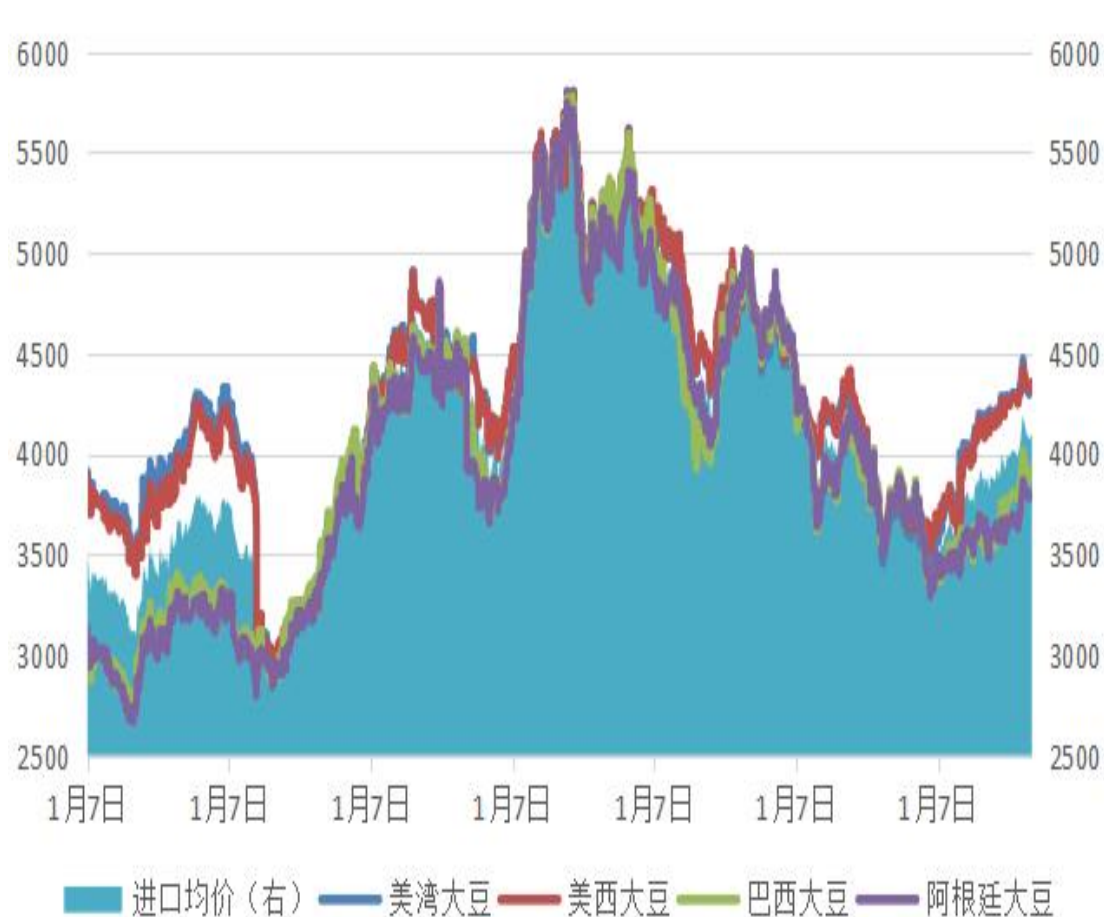
# 油厂未执行合同继续回落，备货需求减弱

国内油厂未执行合同

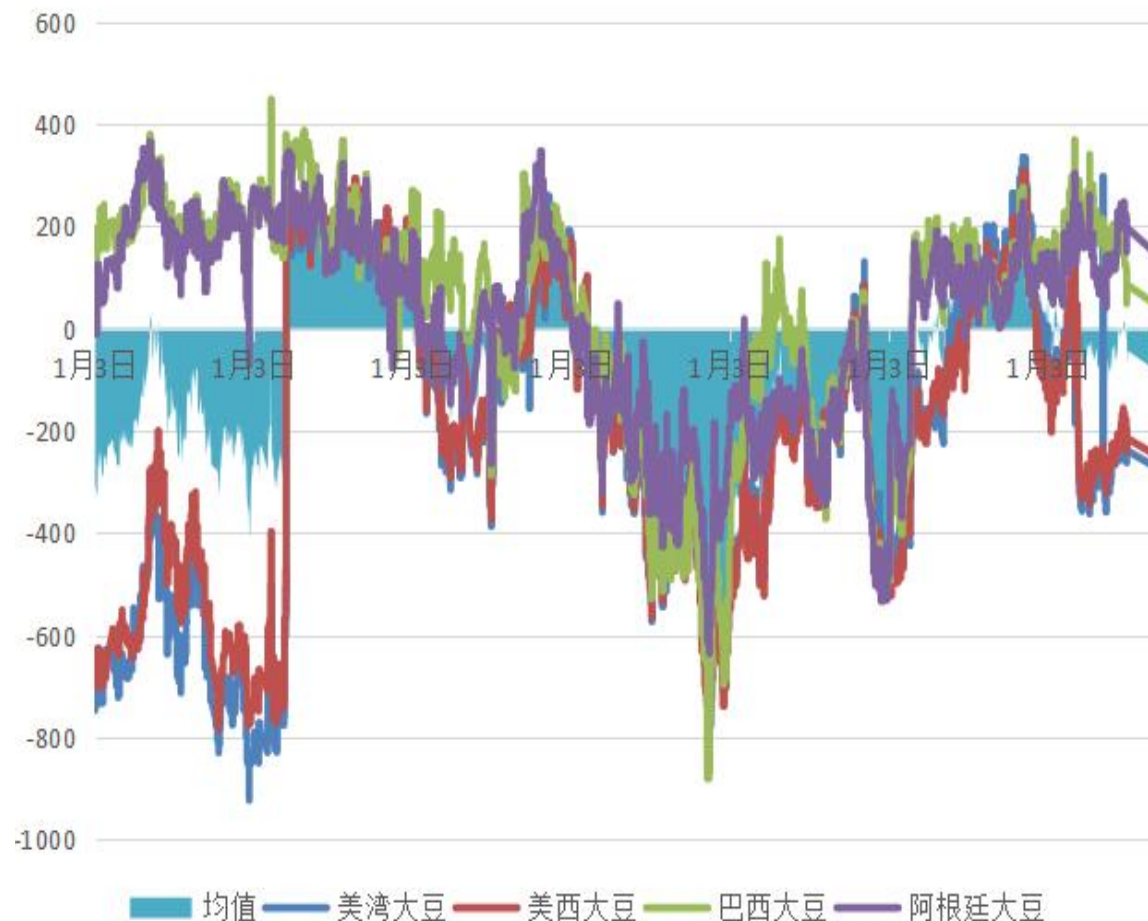


# 巴西豆进口成本跟随美豆震荡回落，盘面利润小幅波动。

2019年至今进口大豆完税价

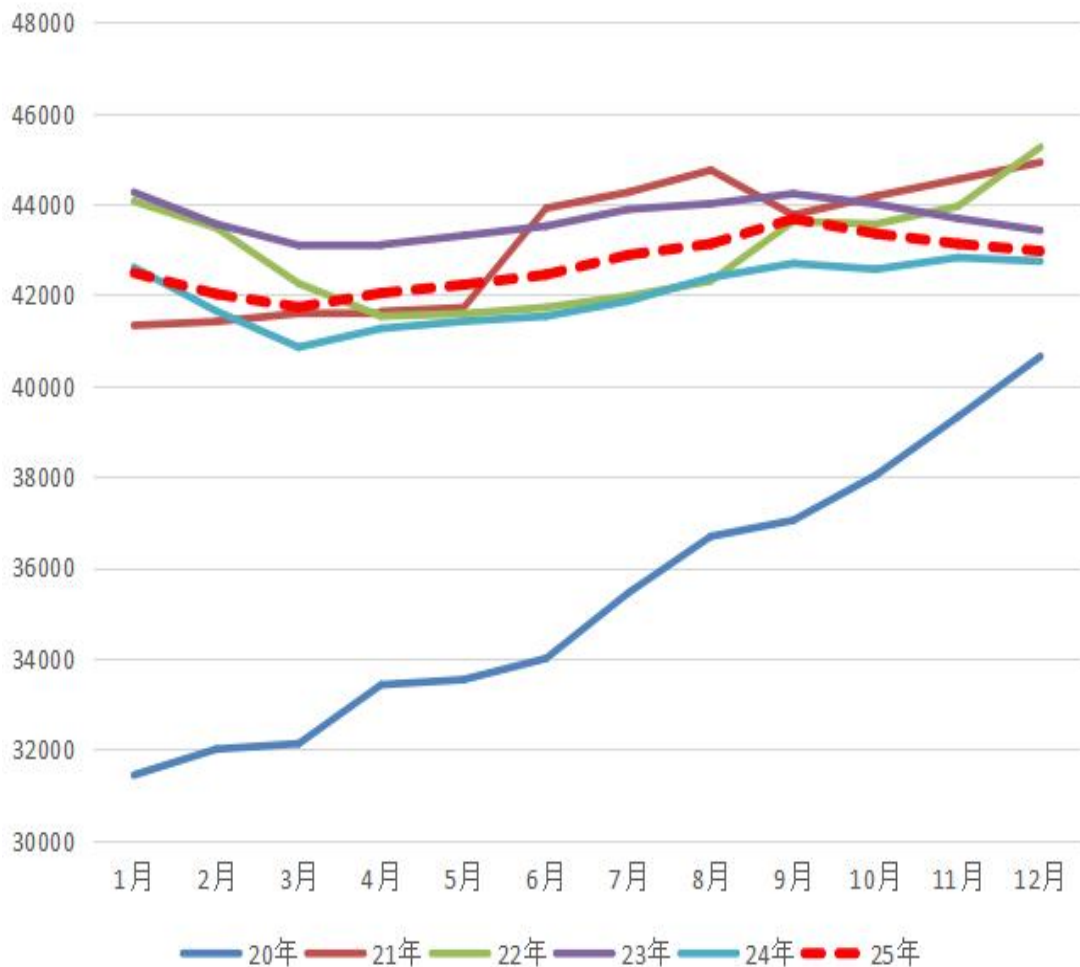


2019年至今进口大豆盘面压榨利润

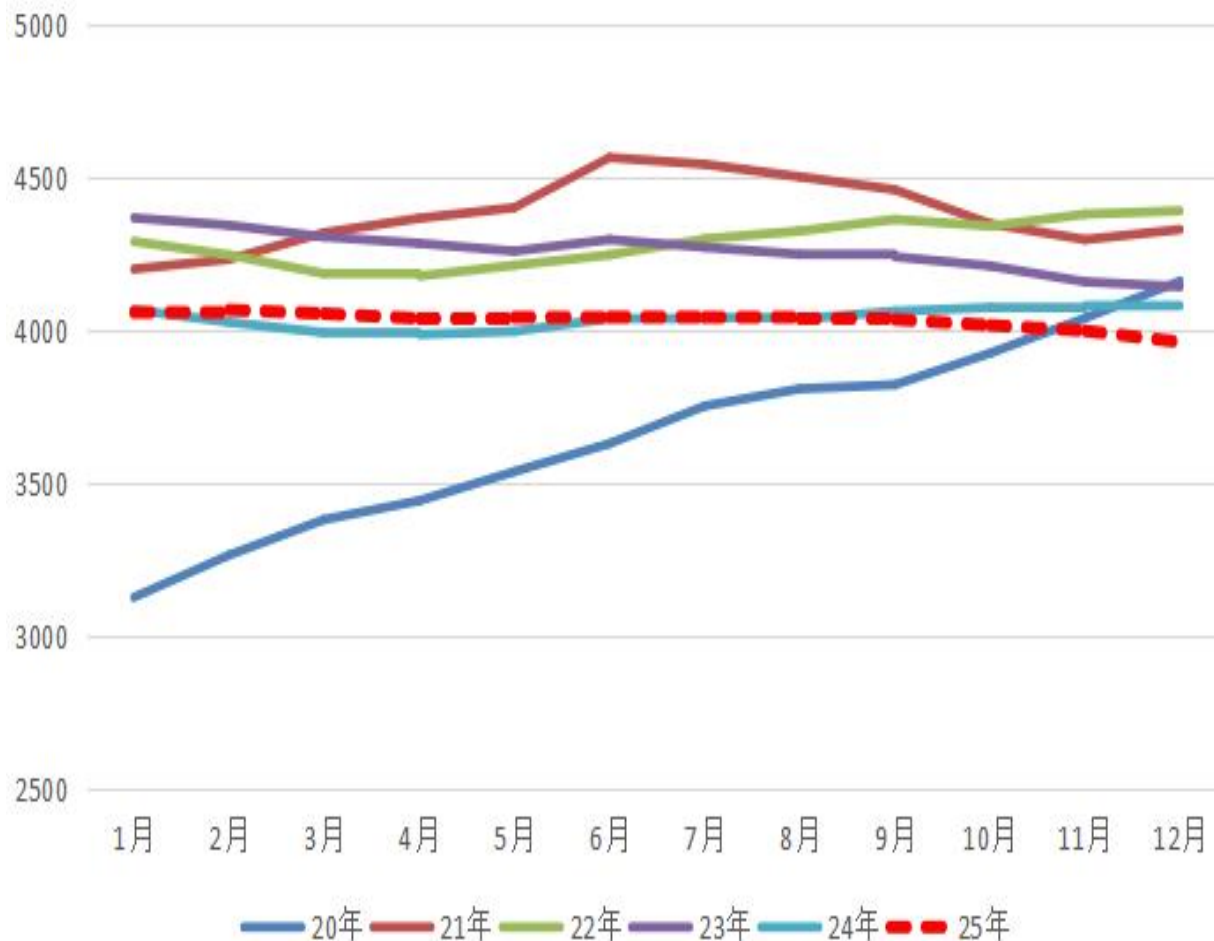


# 生猪存栏同比微增，母猪存栏同比减少，环比小幅回落。

国内生猪存栏



能繁母猪存栏

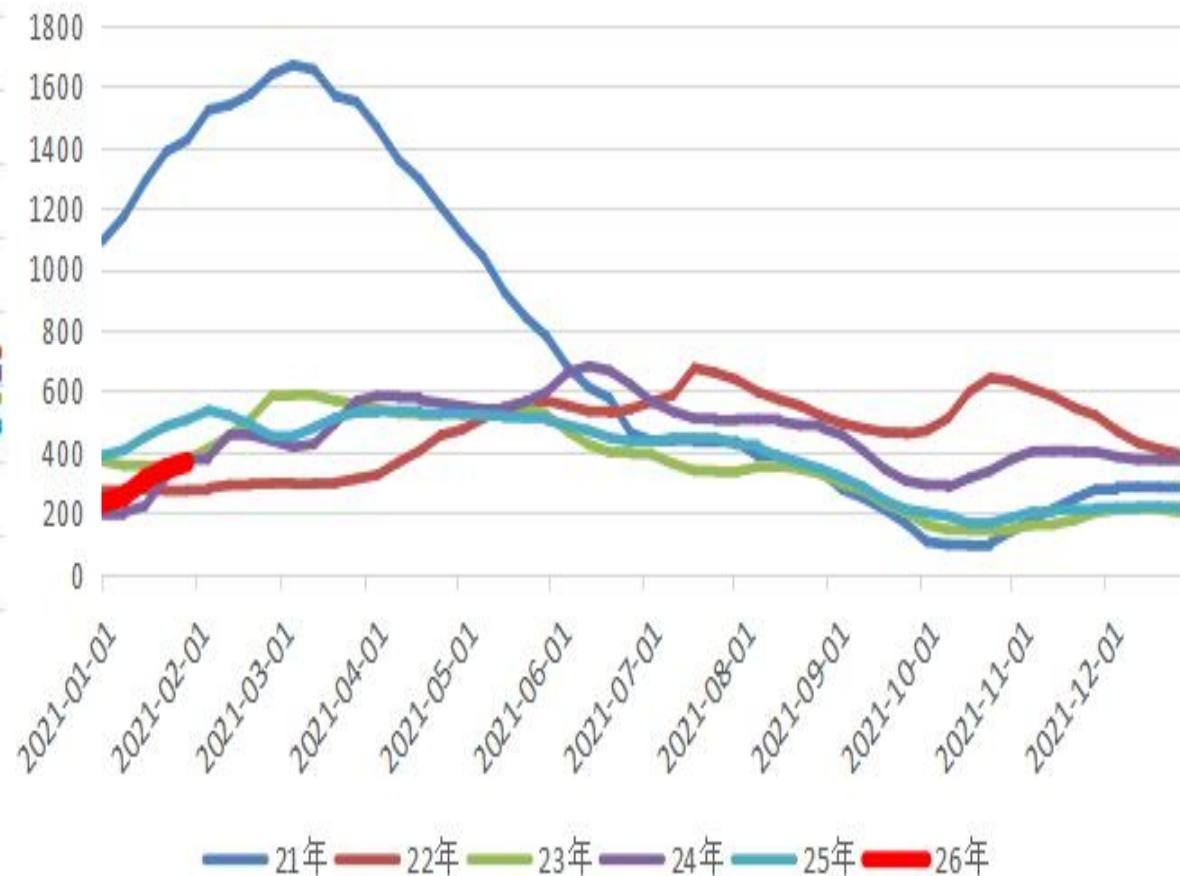


# 生猪价格近期小幅波动，仔猪价格小幅回升。

国内生猪均价

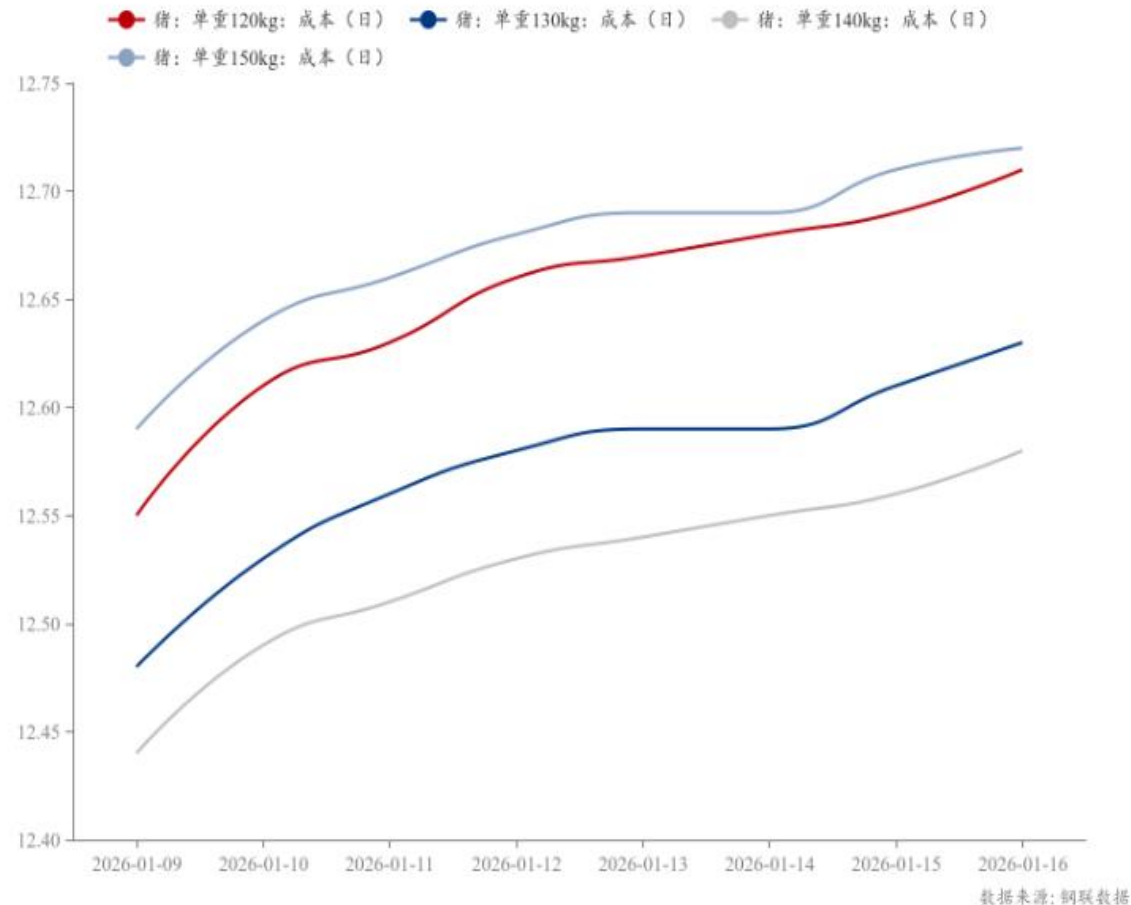
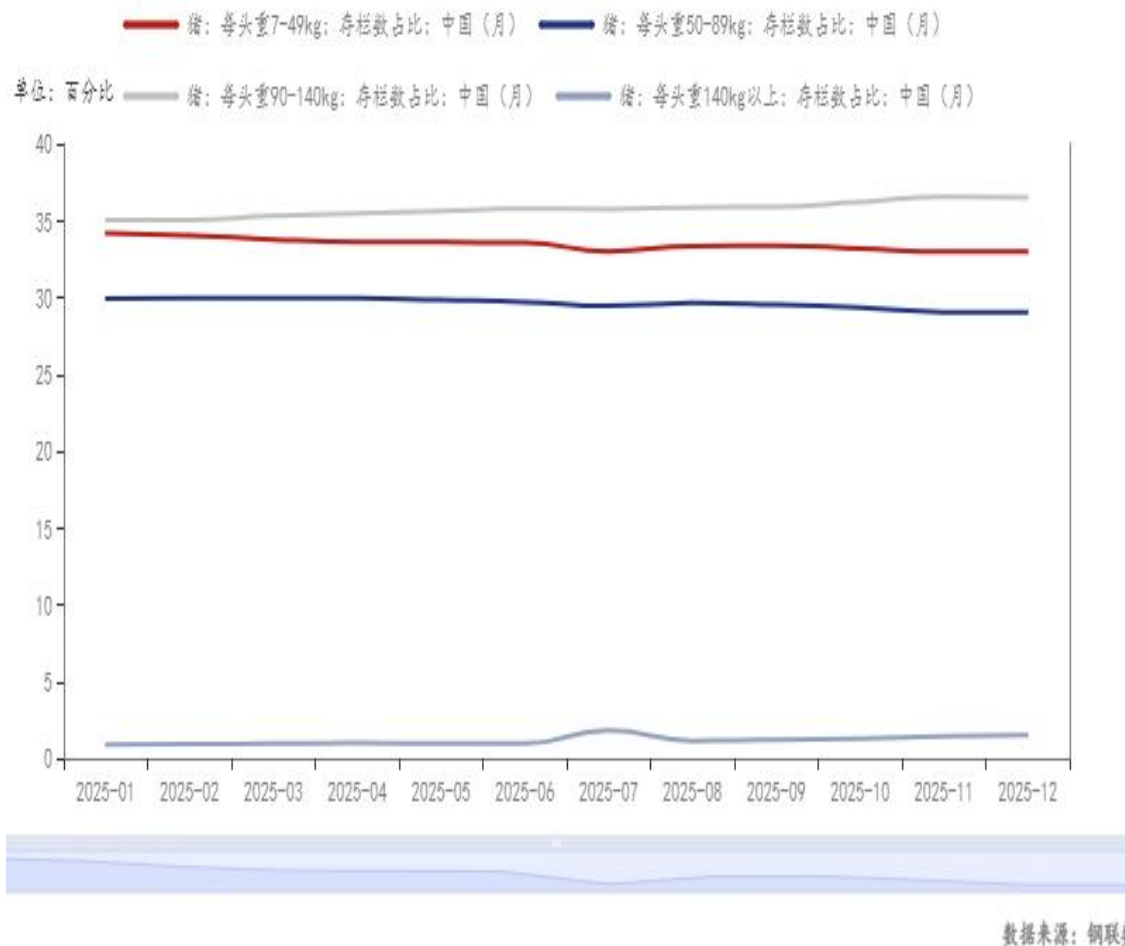


国内仔猪出栏价



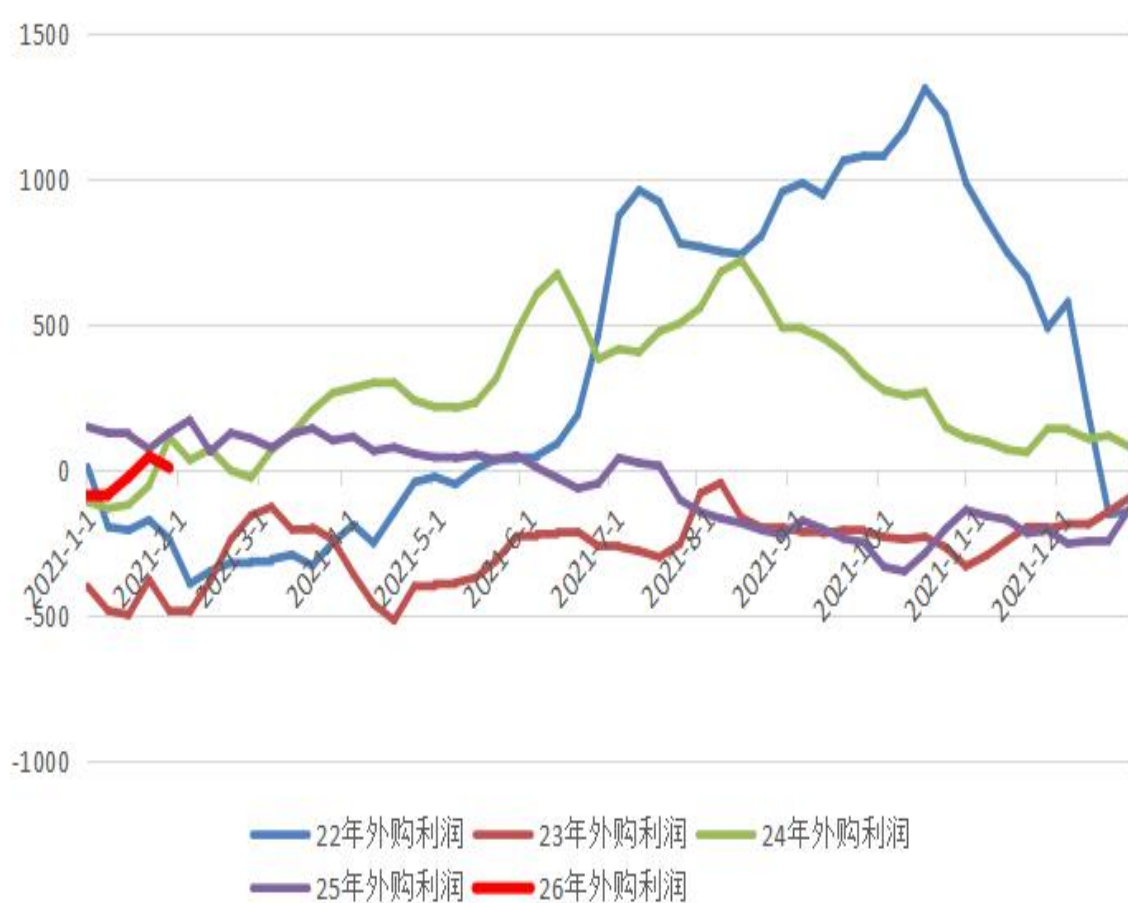


# 国内大猪比例回升，生猪二次育肥成本继续回升

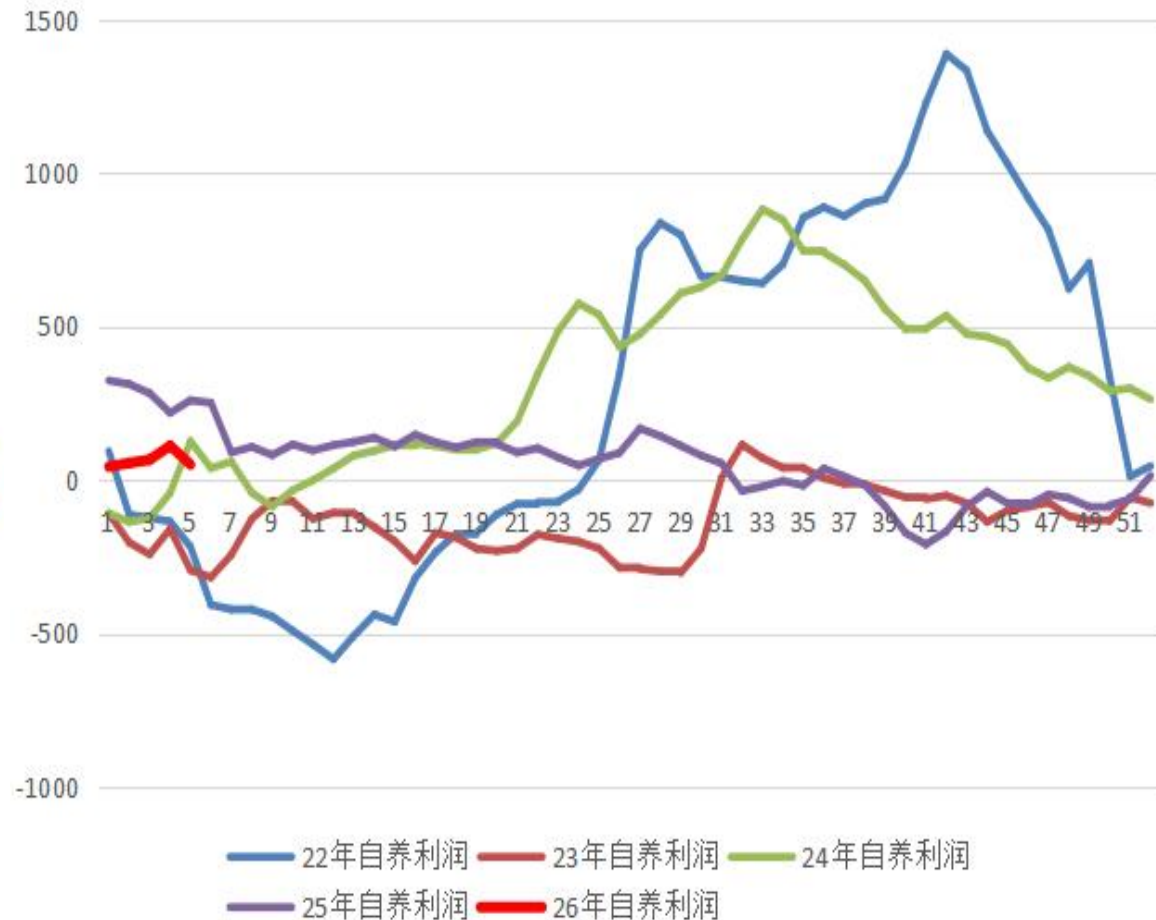


# 国内生猪养殖利润小幅盈利

国内外购仔猪养殖利润



国内自养仔猪养殖利润



# 猪粮比和料肉比回落至低位



## 免责声明

本报告的著作权属于大越期货股份有限公司。未经大越期货股份有限公司书面授权，任何人不得更改或以任何方式发送、翻版、复制或传播此报告的全部或部分材料、内容。如引用、刊发，须注明出处为大越期货股份有限公司，且不得对本报告进行有悖原意的引用、删节和修改。

本报告基于大越期货股份有限公司及其研究人员认为可信的公开资料或实地调研资料，但大越期货对于本报告所载的信息、观点以及数据的准确性、可靠性、时效性以及完整性不作任何明确或隐含的保证。因此任何人不得对本报告所载的信息、观点以及数据的准确性、可靠性、时效性及完整性产生任何依赖，且大越期货不对因使用此报告及所载材料而造成的损失承担任何责任。本报告不应取代个人的独立判断。本报告仅反映编写人的不同设想、见解及分析方法。本报告所载的观点并不代表大越期货股份有限公司的立场。

本报告中的信息以及所表达意见，仅作参考之用，不构成任何投资、法律、会计或税务的最终操作建议，大越期货股份有限公司不就报告中的内容对最终操作建议做出任何担保，投资者根据本报告作出的任何投资决策与大越期货股份有限公司及本报告作者无关。





交易咨询业务资格：证监许可【2012】1091号  
证券代码：839979

# THANKS !



地址：浙江省绍兴市越城区解放北路186号7楼 电话：0575-88333535 E-mail: [dyqh@dyqh.info](mailto:dyqh@dyqh.info)